



REIMA[®]
Air Concept

Bedienungsanleitung

AromaStreamer[®] 550

www.duftmarketing.de



INHALTSVERZEICHNIS

1.	Technische Details	4
2.	Zubehör	4
3.	Anwendungsbereiche	5
4.	Aufbau des Gerätes	6
5.	Inbetriebnahme/ Zeiteinstellung	7
6.	Displayanzeige	8
7.	Einstellung der Betriebszeit	9
8.	Einstellung der Duftkonzentration	10
9.	Service nach Ihrem Kauf	11
10.	Reinigung Ihres AromaStreamers®/ Rücksendehinweise	11

WICHTIGER HINWEIS:

Um Brandgefahr auszuschließen, benutzen Sie bitte ausschließlich das beiliegende Stromkabel. Bauen Sie das Gerät nicht selbst auseinander. Bei Problemen kontaktieren Sie uns bitte umgehend.

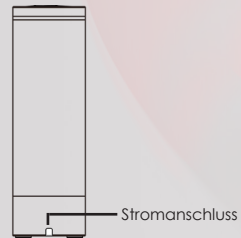
1. Technische Details

Modell	Maße (mm)	Spannung	Leistung	Abdeckung
AS550	263*82,5*92	12 V	5 W	40 m ² ; 120 m ³

2. Zubehör

Bitte kontrollieren Sie die Vollständigkeit Ihrer Lieferung.
Kontaktieren Sie uns umgehend, falls der Lieferumfang nicht vollständig oder defekt ist.

- AromaStreamer®
- Duftstoffflasche (falls bestellt)
- Anleitung
- Netzteil



3. Anwendungsbereiche

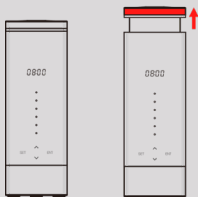


Hotels, Konferenzräume, Einkaufszentren, Ausstellungen, Bars und Cafés, Wellness-Bereiche, Geschäftsräume und überall da, wo Sie ein Duftlebnis genießen möchten.

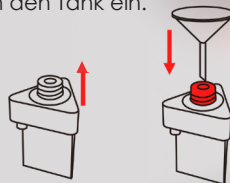
Duftmarketing mit Ihrem AromaStreamer® kennt (fast) keine Grenzen.

4. Aufbau des Duftgerätes

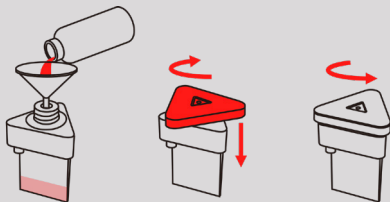
1.) Nehmen Sie den Deckel (Vernebelungseinheit) des AromaStreamer® ab.



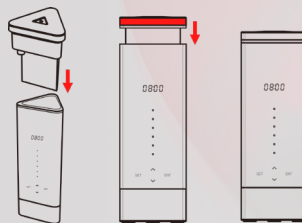
2.) Drehen Sie den Deckel vom beigelegtem Tank gegen den Uhrzeigersinn und entfernen Sie ihn. Setzen Sie nun den Trichter in den Tank ein.



3.) Befüllen Sie den Tank mit dem neuen Duftstoff (max. 100 ml). Drehen Sie anschließend den Deckel (Vernebelungseinheit) auf den Tank. Sorgen Sie dafür, dass Deckel und Tank bündig aufeinander liegen.



4.) Setzen Sie den befüllten Tank wieder in den AromaStreamer® ein. Das Gerät ist nun einsatzbereit.



WICHTIGER HINWEIS:

Transportieren Sie das Gerät immer aufrecht. Nicht kippen oder legen, da der Duftstoff ansonsten ausläuft.

5. Inbetriebnahme/ Zeiteinstellung



Power ON

Verbinden Sie das Stromkabel mit Ihrem AromaStreamer®. Ein kurzer Piepton ertönt und das Gerät zeigt die Uhrzeit und die Beduftungsstufe an.

Power OFF

Ziehen Sie den Stecker aus der Steckdose. Die Anzeige auf dem Display erlischt.

Entsperren

Drücken Sie für 5 Sekunden die SET Taste zum Entsperren Ihres AromaStreamers®.

Sperren

Das Duftgerät sperrt sich automatisch nach 30 Sekunden wenn keine weitere Einstellung vorgenommen wird.

Lokale Zeiteinstellung

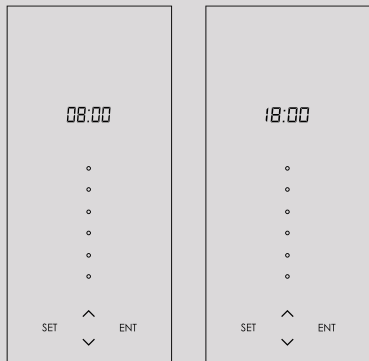
Verbinden Sie den Netzstecker mit dem Gerät und der Steckdose. Das Display ist aktiviert. Drücken Sie **SET** für ca. 3 Sek., bis ein Piepton ertönt.

Mit der Taste ▲ stellen Sie die aktuelle Uhrzeit ein. Mit der Taste ▼ springen Sie zur nächsten Stelle der Uhrzeit. Diese können Sie wieder entsprechend einstellen.

Bestätigen Sie Ihre Eingabe mit **ENT!**

6. Displayanzeige

erste Zeiteinstellung



START

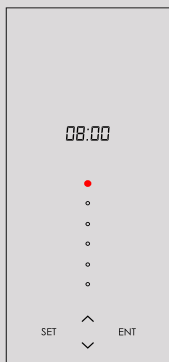
STOP

zweite Zeiteinstellung



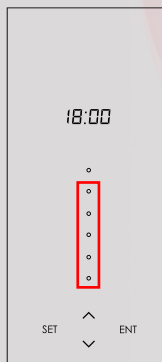
START

STOP



Rote Lampe

Sobald bei Ihrem AromaStreamer® die oberste rote Lampe aufleuchtet, signalisiert diese, dass Ihr Duftstoff aufgebraucht ist.



Intensität einstellen

Die untersten 5 blauen Lampen zeigen Ihnen die Duftintensität an.

1 Punkt: niedrig

5 Punkte: hoch

7. Einstellung der Betriebszeit

Sie können 5 Betriebszeiten pro Tag einstellen (z.B. 8 - 12 Uhr, 14 - 18 Uhr, etc.)
Diese sind für eine Woche (Mo-So) täglich gleichbleibend.

Drücken Sie die Taste **SET**. Ein blauer Punkt (.) wird auf dem Display angezeigt.
Nehmen Sie Ihre Zeiteinstellungen für die erste Betriebszeit vor.

Mit ▲ stellen Sie die Uhrzeit der jeweiligen Stelle ein, mit ▼ springen Sie zur nächsten Stelle der Uhrzeit. Bestätigen Sie Ihre Eingaben unbedingt mit **ENT**.
Drücken Sie **SET** zweimal, es leuchtet weiterhin nur ein blauer Punkt.
Stellen Sie nun die Endzeit ein.

Um weitere Betriebszeiten einzustellen, drücken Sie nochmals **SET**.

- 2 blaue Punkte übereinander im Display = 2. Betriebszeit
- 3 blaue Punkte übereinander im Display = 3. Betriebszeit
- 4 blaue Punkte übereinander im Display = 4. Betriebszeit
- 5 blaue Punkte übereinander im Display = 5. Betriebszeit

Mit **ENT** speichern Sie die vorgenommenen Einstellungen.

WICHTIGER HINWEIS:

Wenn Sie das Gerät programmieren, muss jede Schaltzeit mit **ENT** bestätigt werden, da Ihre Einstellungen sonst nicht gespeichert werden.

8. Einstellung der Duftkonzentration

- ▲ Erhöhung der Duftkonzentration
- ▼ Verringerung der Duftkonzentration

Möchten Sie die Duftintensität erhöhen, so drücken Sie ▲.
Soll die Duftintensität verringert werden, drücken Sie ▼.

Stufe	Duftausstoß(s)	Pause (s)
1	10	70
2	20	60
3	30	50
4	40	40
5	50	30

WICHTIGER HINWEIS:

Die Anpassung der Duftintensität muss nicht mit **ENT** bestätigt werden.

9. Service nach Ihrem Kauf

Sollten Sie Fragen zur Installation, Programmierung oder Problembehandlung haben, so steht Ihnen unser Support gern zur Verfügung.

E-mail: **info@duftmarketing.de**
Telefon: **+49-3764-795600**

10. Reinigung Ihres AromaStreamers®

Wir empfehlen eine Reinigung des Gerätes in folgenden Fällen:

1. Generelle Reinigung bei Duftstoffwechsel.
2. Reinigung, wenn die Vernebelung schwächer wird.

Reinigungsablauf:

1. Bestellen Sie bei Ihrem Duftstoffnachkauf einen Systemreiniger.
2. Füllen Sie den Tank mit ca. 20 ml Systemreiniger.
3. Drehen Sie den Deckel wieder auf den Tank, der Reinigungsvorgang startet.
4. Der Reinigungsvorgang sollte ca. 30-60 Minuten laufen.
5. Drehen Sie den Deckel wieder auf und entsorgen den restlichen im Tank befindlichen Reiniger.
6. Danach den Tank mit dem Duftstoff (max. 100 ml) Ihrer Wahl füllen.

Versand/ Rücksendung:

1. Bitte immer im Originalkarton versenden.
2. Achten Sie unbedingt darauf, dass sich beim Versand keine offene Duftstoffflasche im Gerät oder im Karton befindet.

WICHTIGER HINWEIS:

Sie können das Gerät unmittelbar nach der Reinigung wieder einsetzen.





REIMA[®]
Air Concept

Manual

AromaStreamer[®] 450

www.duftmarketing.de

CONTENT

1.	Technical details	15
2.	Accessories	15
3.	Places of application	16
4.	Device structure	17
5.	Installation/ Time setting	18
6.	Display indication	19
7.	Setting the operating time	20
8.	Setting the scent concentration	21
9.	Service after your purchase	22
10.	Cleaning of your AromaStreamers®/ Return information	22

IMPORTANT NOTICE:

To eliminate fire hazard, please use only the enclosed power cord. Do not disassemble the unit yourself.
In case of problems, please contact us immediately.

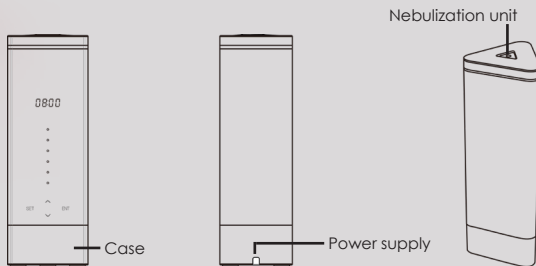
1. Technical details

Model	Dimensions (mm)	Voltage	Power	Coverage
AS550	263*82,5*92	12 V	5 W	40 m ² ; 120 m ³

2. Accessories

Please check the completeness of your delivery.
Contact us immediately if the scope of delivery is
is not complete or defective.

- AromaStreamer®
- Scent bottle (if ordered)
- Manual
- Power adapter



3. Places of application

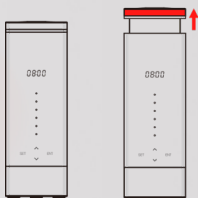


Hotels, Meeting Rooms, Malls, Exhibition Halls, Brand retail stores, Bars, SPA's, Business Places and wherever you want to enjoy a pleasant scent experience.

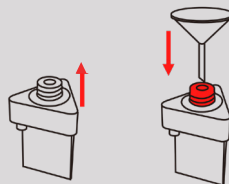
Scent marketing with your AromaStreamer® knows (almost) no limits.

4. Device structure

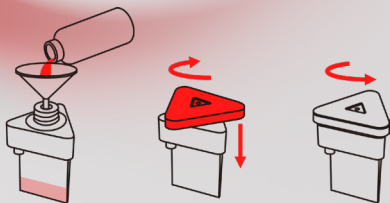
1.) Remove the lid (nebulization unit) of the AromaStreamer®.



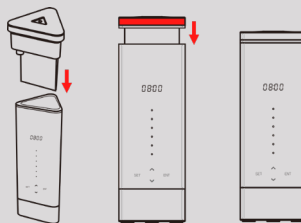
2.) Turn the lid of the enclosed tank counterclockwise and remove it. Now insert the funnel into the tank.



3.) Fill the tank with the new fragrance (max. 100 ml). Then screw the lid (nebulization unit) back onto the tank. Make sure that the lid and tank are flush with each other.



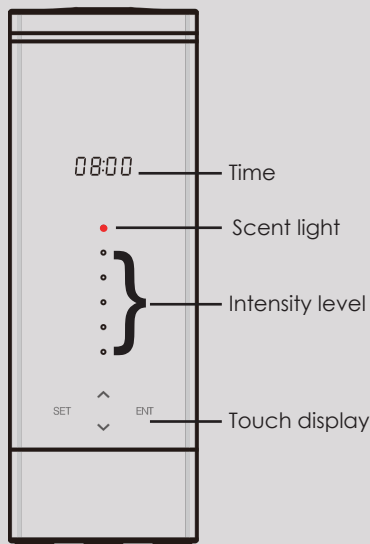
4.) Put the filled tank back into the AromaStreamer®. The device is now ready for use.



IMPORTANT NOTICE:

Always transport the device upright. Do not tilt or lay it down, otherwise the fragrance will leak.

5. Installation/ Time setting



Power ON

Connect the power cable to your AromaSteamer®. A short beep sounds and the device displays the time and the fragrance level.

Power OFF

Pull the plug out of the socket. The indication on the display goes out.

Unlock

Press the SET key for 5 seconds to Unlock your AromaSteamer®.

Lock

The fragrance unit locks automatically after 30 seconds if no further setting is made.

Local time setting

Connect the power plug to the device and the power outlet. The display is activated. Press **SET** for approx. 3 sec. until a beep sounds. Use the ▲ key to set the current time. Press the ▼ key to jump to the next digit of the time. You can set this again accordingly. Confirm your entry with **ENT**!

6. Display indication

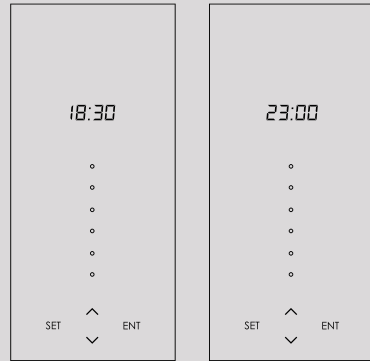
first time setting



START

STOP

second time setting



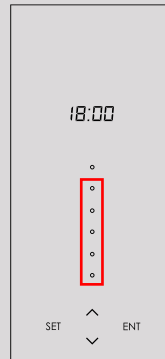
START

STOP



Red lamp

As soon as your AromaStreamer® the top red lamp lights up, this indicates that your fragrance is used up.



Set intensity

The lowest 5 blue lamps show you the fragrance intensity.

1 point: low

5 points: high

7. Setting the operating time

You can set 5 operating times per day (e.g. 8 - 12 h, 14 - 18 h, etc.). These are constant every day for one week (Mon-Sun).

Press the **SET** key. A blue dot (.) appears on the display. Make your time settings for the first operating time. Press **▲** to set the time of the respective digit, press **▼** to jump to the next digit of the time. Be sure to confirm your entries with **ENT**. Press **SET** twice, only a blue dot will continue to light up. Now set the end time.

To set additional operating times, press **SET** again.

- 2 blue dots on top of each other in the display = 2nd operating time
- 3 blue dots on top of each other in the display = 3rd operating time
- 4 blue dots one above the other in the display = 4th operating time
- 5 blue dots one above the other in the display = 5th operating time

Press **ENT** to save the settings you have made.

IMPORTANT NOTICE:

When programming the device, each switching time must be confirmed with **ENT**, otherwise your settings will not be saved.

8. Setting the scent concentration

- ▲ Increasing the fragrance concentration
- ▼ Decrease the fragrance concentration

If you want to increase the fragrance intensity, press ▲.

If you want to decrease the fragrance intensity, press ▼.

Level	Fragrance output(s)	Break (s)
1	10	70
2	20	60
3	30	50
4	40	40
5	50	30

IMPORTANT NOTICE:

The adjustment of the fragrance intensity does not have to be confirmed with **ENT**.

9. Service after your purchase

If you have any questions concerning installation, programming or troubleshooting please do not hesitate to contact our support team.

E-mail: info@duftmarketing.de
Phone: **+49-3764-795600**

10. Cleaning of your AromaStreamer®

We recommend cleaning the device in the following cases:

1. general cleaning when the fragrance changes.
2. cleaning when the nebulization becomes weaker.

Cleaning process:

1. Order a system cleaner from your fragrance replenishment.
2. Fill the tank with approx. 20 ml of system cleaner.
3. Turn the lid back onto the tank and the cleaning process will start.
4. The cleaning process should run for about 30-60 minutes.
5. Screw the lid back on and dispose of the remaining cleaner in the tank.
6. Then fill the tank with the fragrance (**max. 100 ml**) of your choice.

Return information:

1. Please always ship in the original box.
2. Make absolutely sure that there is no open fragrance bottle in the device or in the carton. Fragrance bottle is in the device or in the carton.

IMPORTANT NOTICE:

You can use the device again immediately after cleaning.





REIMA® AirConcept GmbH
Seiferitzer Allee 7
08393 Meerane/Germany
Tel.: +49-3764-79560-0
Fax: +49-3764-79560-20
info@duftmarketing.de

www.duftmarketing.de
www.duftdisplay.de
www.scent-display.com
www.duftoase.de